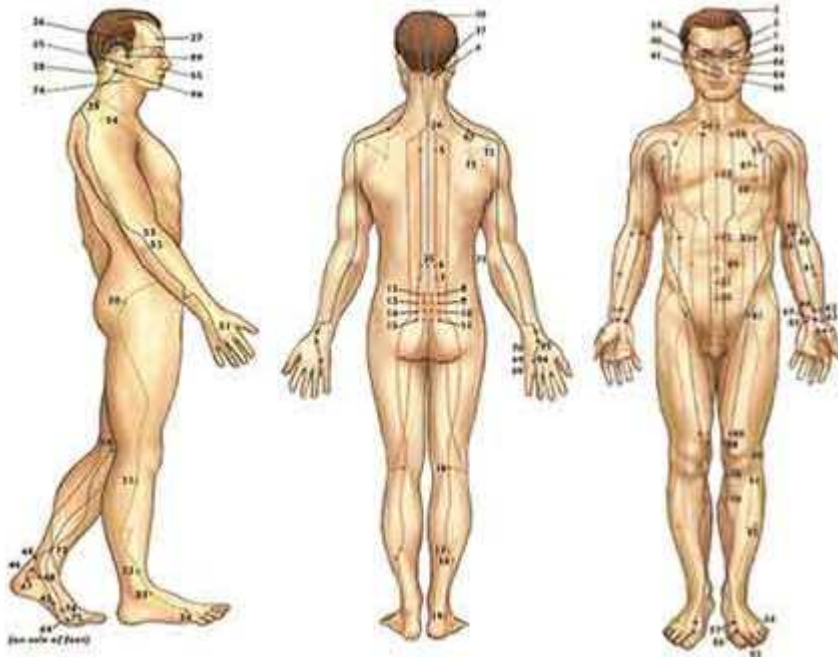


LOS CHAKRAS Y SU RELACION CON LOS PUNTOS DE ACUPUNTURA



1. El primer chakra, muladhara o chakra raíz se sitúa entre el ano y el sexo. Está relacionado con la Tierra, la sangre y las capsulas suprarrenales. Se llama en MTC, plexo pélvico y coccígeo. Corresponde a los puntos 1 RenMai, Hui Yin (ureunión del Yinv) y 1 Du Mai, Chang qiang (siempre fuerte). Estos dos puntos permiten reanimar a una persona en caso de coma o de ahogo, porque tienen que ver con la energía vital inicial. Están estrechamente ligados a la tierra Yin y entonces, el acupuntor los utiliza para tratar problemas de circulación sanguínea o de sexualidad.

2. El segundo chakra, Svadhistânâ se sitúa al nivel del vello púbico. Está en relación con la sensualidad, el erotismo y la vida sentimental. Gobierna el riñón y la vejiga. Se llama en MTC, plexo ventral lunar que corresponde al punto 6 RenMai, QiHai (Mar de la energía). El acupuntor lo utiliza en caso de astenia (debilidad del Yang de los riñones) y para tratar cualquier disfunción genital: regla o impotencia.

3. El tercer chakra, Manipura se sitúa entre la punta del esternón y el ombligo. Está relacionado con el desarrollo de la personalidad, la experiencia de la vida. Está ligado al bazo, al hígado, al estómago, y a la vesícula biliar. Se llama en MTC, plexo central solar que corresponde al punto 12 RenMai, ZhongWan (centro del estómago). Es el punto de enlace de los uFu”, las ”ísceras. El acupuntor lo utiliza en caso de cansancio ner”ioso y para cualquier trastorno gastrointestinal: problemas de digestión. También será upunturado” en caso de problemas ligados a la personalidad.

4. El cuarto chakra, Anahata está situado en el centro del pecho, es el chakra del corazón pero también del timo y del pulmón. Corresponde al amor, a la compasión, al altruismo. Se llama en MTC plexo cardiaco que es el 17 RenMai, ShanZhong (en medio del pecho). Es el punto del pericardio y de la reunión de la energía. Se utiliza en casos de problemas cardio”asculares y trastornos de la respiración.

5. El quinto chakra, Vishnuddhâ está situado al nivel de la garganta. Está en relación con la comunicación, la expresión creadora, la palabra y el oído; corresponde también a la glándula tiroides y a los pulmones (soplo del habla). Se llama en MTC plexo de la faringe. Son los puntos 22 RenMai, Tian Tu y 23 RenMai, LianQuan (fuente lateral). Todos estos puntos son utilizados para tratar cualquier problema relacionado con la garganta (afonía, faringitis, hipo, absceso, bocio) o cualquier patología dificultando la comunicación verbal.

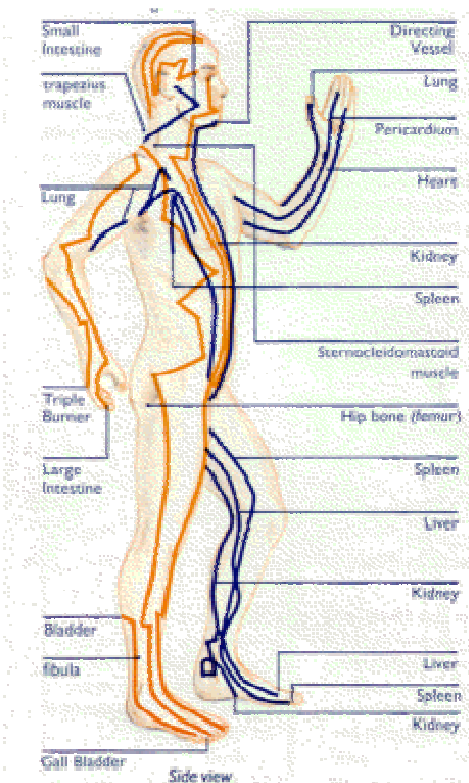
6. El sexto chakra, Ajna está situado en el centro de la frente. Es el punto rojo o violeta que se pintan las mujeres indias. Asociado a la intuición, se llama también tercer ojo. Tiene que ver con todos los sentidos. Se llama en MTC plexo frontal y corresponde al punto 24 Du Mai, ShenTing (templo de la providencia) y al punto fuera meridiano 1, Yin Tang (palacio de la mente). Estos dos puntos se utilizan cuando hay problemas de vista, en caso de cefaleas, de vértigos, de zumbidos en las orejas, de sinusitis pero también cuando los sentidos están afectados o cuando la memoria le falla a uno.

7. El séptimo chakra, Sahasrâra, está situado en lo más alto del cráneo. Corresponde a la consciencia universal. Está en relación con la glándula pineal, la epífisis y una acción global sobre el organismo. Se llama en MTC el plexo cervical, punto 20 Du Mai, Bai Hui (cien reuniones). Se le conoce también como el punto de reunión de todos

los meridianos. El acupuntor lo puntuará en caso de depresión, neurosis, epilepsia, apoplejía, angustia y trastornos psicósomáticos. Es un punto de armonización de todas las energías y de todos los meridianos.

Conclusión

Hay una correlación real entre chakras y puntos de acupuntura a nivel de órganos y sentimientos implicados. La MTC como el Tai ji quan o el Qi Gong actuará en el sentido de un reequilibrio energético de los órganos implicados mejorando el estado psíquico.



http://grupos.emagister.com/mensaje/con_este_post_no_pretendo_dar_una_explicacion/7098-2747790

Los puntos y los chacras

Consideramos muy significativo que los puntos más importantes y energéticos en Acupuntura coincidan con los chacras del cuerpo etérico y que sus respectivas acciones se superpongan frecuentemente.

Por ejemplo, el centro de la base de la espina dorsal está localizado al mismo nivel de uno de los puntos más importantes de la Acupuntura, el 4 TOU-MO, cuya función es la de transmitir vitalidad a los órganos sexuales y aumentar la energía positiva Yang, el calor y la circulación energética en la sangre y en el cuerpo en general. Otro punto, el 12 JENN-MO, está a media distancia entre el ombligo y el apéndice xifoideo, parte del plexo solar; aporta energías a alguno de los órganos más importantes del cuerpo, como el bazo, el hígado, los riñones y, de un modo general, el aparato digestivo. El punto 17 JENN-MO se relaciona con el centro cardíaco; es utilizado como estimulante del corazón y pulmones; él calma las alegrías y tristezas, alivia las crisis de asma y de angustia, así como aporta energía al corazón, pulmones y vasos sanguíneos. El INN-TRANG, situado entre las cejas, puede corresponder al centro Ajna, o frontal, y se usa para fortalecer la visión y los órganos de los sentidos, además de otras funciones igualmente importantes. También el 19 o 20 TOU-

MO, situados en lo alto de la cabeza, tiene funciones psíquicas, tranquilizando las excitaciones, disminuyendo las cefaleas y la hipertensión y apaciguando el insomnio y el mal humor.

Se podría decir mucho más, pero la intención es la de señalar algunas consideraciones generales e introductorias, a desarrollar en futuros oportunidades. No obstante no queremos acabar sin indicar algunas referencias que corroboran nuestra versión de la Acupuntura como elemento integrador y unificador del Hombre con sus diferentes cuerpos y con el ambiente que le rodea.

La Acupuntura era practicada sólo por hombres con especial sabiduría. Aun así, para que el pueblo no quedase apartado y sin apoyo en los problemas del día a día, se enseñaban (en las escuelas y otros servicios públicos) algunos versos, fáciles de aprender y recordar, que servían de orientación para el tratamiento de pequeñas lesiones y dolencias menores. Daremos un ejemplo, con los versos 277 a 280, copia del libro “El Conto del Dragón de Jade”:

“Hao s“yênchiChengtôi non d“ong
Da gienbâtth“ykhihoanghoang
Thien-dôrdiênh“yêtnghitâmdac,
Dam-tr“ngtr“ngaitiêнна-khang »

S“ trad“cción es la sig“iente:

“Las crisis de asma son m“y difíciles de soportar,

provocando de noche falta de aire e insomnio.
Es preciso tratar el punto 22 JENN-MO,
Que provoca maravillas,
Y hacer tratamiento en el punto 17 JENN-MO, y
la dolencia será aliviada.v

Duong-ké-Chou, ilustre medico chino del Siglo XVI, dejó escritas estas palabras lapidarias: uLa Medicina debe ser una misión, y los médicos no deben ser máquinas de diagnostico o de terapéutica. Esta misión de transmitir los conocimientos del Cielo, considerados como tesoros (Jade) que el Cielo lega a los Seres Humanos, debe ser cumplida por personas de calor humano y moral irreprochable”

http://www.re”istabiosofia.com/index.php?option=com_content&task=”iew&id=14&Itemid=32